

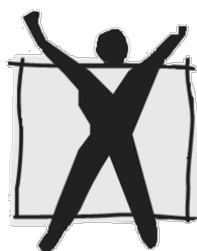


Pública e gratuita

PROCESSO SELETIVO 2025

VAGAS SUPLEMENTARES | INDÍGENAS E QUILOMBOLAS

indigenasequilombolas2025.ufsc.br



COPERVE

**CADERNO DE PROVA
INDÍGENAS E QUILOMBOLAS**

LÍNGUA PORTUGUESA

Texto 1

Permacultura e agroecologia

01 *O que é permacultura?*

02 A permacultura propõe uma “cultura permanente”, ou seja, uma cultura que visa a nossa
03 permanência neste planeta em sintonia com a natureza e nos leva a refletir sobre um consumo
04 mais consciente. Uma propriedade que segue a permacultura possui construções feitas com
05 materiais encontrados no local, sendo casas com excelente eficiência térmica e com
06 aproveitamento de ventos, sol e chuva para uma vida sustentável. A permacultura planeja
07 ainda jardins e quintais produtivos e oferece alternativas de saneamento para o esgoto
08 doméstico que não agredem o lençol freático. A permacultura possui três princípios éticos:
09 cuidar da terra; cuidar das pessoas; compartilhar excedentes.

10 *O que é agroecologia?*

11 Agroecológico não é o mesmo que orgânico! De maneira simples, podemos dizer que orgânico
12 é o cultivo que não utiliza agrotóxicos e fertilizantes químicos em sua produção. Já o
13 agroecológico vai além, pois busca compreender, conservar e ampliar a biodiversidade dos
14 sistemas agrícolas em conformidade com o tripé da sustentabilidade, ou seja, ambientalmente
15 correto, socialmente justo e com viabilidade econômica. Seguramente, nem toda produção
16 agrícola orgânica é agroecológica, mas todo produto agroecológico é orgânico. Logo quando
17 se observa uma produção agrícola com práticas ecológicas, mas que promove o esgotamento
18 de recursos hídricos, não estabelece novos arranjos produtivos para os produtores locais e/ou
19 não valoriza a mão de obra no contexto social onde sua produção está inserida, dentre outros,
20 mesmo que essa produção em algum momento adote prática ambientalmente correta, não
21 podemos afirmar que ela seja agroecológica. Em nosso Instituto buscamos seguir os preceitos
22 da agroecologia.

INSTITUTO PEDRA DA MATA. *Permacultura & Agroecologia*. Disponível em: <https://institutopedradamata.com.br>. [Adaptado].

01) Assinale a alternativa correta de acordo com o texto 1.

- A () O texto é uma entrevista com um especialista da área ambiental e descreve as práticas mais comuns na agricultura contemporânea.
- B () O texto apresenta definições e conceitos sobre duas práticas voltadas para o uso consciente, a preservação e a valorização da natureza.
- C () A permacultura é um ramo da arquitetura acadêmica que lida com as práticas de construção e restauração de habitações a partir dos saberes locais.
- D () A agroecologia é uma prática de plantio, colheita e consumo de produtos orgânicos, com vistas a compartilhá-los gratuitamente com a comunidade.

02) Assinale a alternativa correta de acordo com o texto 1.

- A () A palavra “mas” (linhas 16 e 17) introduz, em cada caso, uma ideia de contraste ou oposição ao que foi dito antes.
- B () A expressão “ou seja” (linhas 02 e 14) é usada nos dois casos para corrigir algo que foi dito anteriormente.
- C () Os pronomes sublinhados em “nossa permanência” (linhas 02-03) e “nos leva” (linha 03) fazem referência às pessoas que fazem parte do Instituto Pedra da Mata.
- D () As palavras “Já” (linha 12) e “Logo” (linha 16) introduzem uma ideia de tempo imediato.

03) Assinale a alternativa correta de acordo com o texto 1.

- A () O sujeito de “agredem” (linha 08) é “jardins e quintais produtivos” (linha 07).
- B () A palavra “pois” (linha 13) introduz a conclusão de um argumento.
- C () A expressão “mesmo que” (linha 20) pode ser substituída por “bem como”, sem desvio da variedade padrão da língua e sem prejuízo de significado.
- D () O sinal de dois-pontos (linha 08) é usado para introduzir uma enumeração.

Texto 2

A micropolítica da terra

01 Em todos os lugares, tem gente lutando para este planeta ter uma chance, por meio da
02 agroecologia e da permacultura. Essa micropolítica está se disseminando e vai ocupar o lugar
03 da desilusão com a macropolítica. Os agentes da micropolítica são pessoas plantando horta no
04 quintal de casa, abrindo calçadas para deixar brotar lá o que for. A agrofloresta e a permacultura
05 mostram aos povos da floresta que existem pessoas nas cidades viabilizando novas alianças,
06 sem aquela ideia de campo de um lado e cidade do outro.

KRENAK, A. *A vida não é útil*. São Paulo: Companhia das Letras, 2020. p. 21-22. [Adaptado].

04) Assinale a alternativa correta em relação ao texto 2.

- A () O texto narra de maneira cronológica e linear alguns episódios de destruição da terra e do modo de vida rural.
- B () O texto apresenta uma distinção entre modos de vida da cidade e do campo, propondo a importância de um retorno ao campo.
- C () Trata-se de um texto informativo, que aborda e valoriza a ação de pessoas locais em prol da sobrevivência do planeta.
- D () Trata-se de uma crônica a qual narra o dia a dia de pessoas que atuam na macropolítica ambiental nacional.

05) Assinale a alternativa correta em relação ao texto 2.

- A () A forma verbal sublinhada em “existem pessoas nas cidades” (linha 05) pode ser substituída por “há” sem desvio da variedade padrão da língua e sem prejuízo de significado.
- B () A forma verbal sublinhada em “vai ocupar o lugar” (linha 02) expressa uma ação no tempo presente.
- C () A forma verbal sublinhada em “tem gente lutando” (linha 01) pode ser substituída por “existem” sem desvio da variedade padrão da língua e sem prejuízo de significado.
- D () As formas verbais “lutando” (linha 01), “disseminando” (linha 02), “plantando” (linha 03), “abrindo” (linha 04) e “viabilizando” (linha 05) indicam ações que foram concluídas com sucesso.

Texto 3

A linguagem da natureza

Quem já ouvia a voz das montanhas, dos rios e das florestas não precisa de uma teoria sobre isso: toda teoria é um esforço para explicar para cabeças-duras a realidade que eles não enxergam.

KRENAK, A. *A vida não é útil*. São Paulo: Companhia das Letras, 2020, p. 20. [Adaptado].

06) Assinale a alternativa correta em relação ao texto 3.

- A () A linguagem da natureza pode ser ouvida por todos os brasileiros, pois ela é similar à estrutura da língua portuguesa.
- B () O texto faz menção à linguagem da natureza, em que montanhas, rios e florestas possuem voz.
- C () Trata-se de um texto que narra os diversos sons e movimentos das florestas.
- D () Os cabeças-duras são aquelas pessoas que escrevem teorias as quais explicam o funcionamento da natureza.

07) Em relação ao texto 3, identifique se as afirmativas a seguir são verdadeiras (V) ou falsas (F) e assinale a alternativa com a sequência correta de cima para baixo.

- () O sinal de dois-pontos é usado para introduzir uma explicação.
- () Ouvir a voz das montanhas e enxergar a realidade são ações atribuídas a cabeças-duras.
- () O pronome “isso” faz referência a toda informação que o antecede.
- () A palavra “para” expressa ideia de finalidade nos dois casos em que aparece.
- () O pronome “eles” faz referência a “cabeças-duras”.

A () V – F – V – V – F

B () F – V – F – F – V

C () V – F – V – F – V

D () V – F – F – V – V

Texto 4

Congregar e alimentar

01 Na arquitetura quilombola, a cozinha é o espaço mais amplo. É um espaço de recepção. Quem
02 chega vai para a cozinha. Nos quilombos, apesar de não parecer, quanto mais mulheres estão
03 na cozinha, mais elas têm poder. Quando estão cozinhando, elas não estão sozinhas: quem
04 chega à cozinha ajuda a cozinhar. Elas coordenam aquele espaço. Os homens vão chegando
05 e mostrando suas oficinas, seus trabalhos, sua roça... O grande momento da festa é a comida:
06 é ela que agrega todo mundo. E é quem cozinhou que coordena aquele grande momento. Ao
07 contrário do que se pensa, não se trata de uma atividade cansativa. Cozinhar só é cansativo
08 quando alguém cozinha sozinho para servir a todos.

SANTOS, Antônio Bispo dos. *A terra dá, a terra quer*. São Paulo: Ubu Editora/PISEAGRAMA, 2023. p. 24. [Adaptado].

08) Assinale a alternativa correta em relação ao texto 4.

- A () O texto prioriza a tarefa dos homens, cujo trabalho nas oficinas e nas roças é privilegiado em relação às tarefas realizadas na cozinha.
- B () O texto compara a arquitetura das casas quilombolas e urbanas, sendo estas mais privatistas e menores do que aquelas.
- C () O texto apresenta uma crítica ao modo de vida ocidental, que isola as tarefas das mulheres aos espaços domésticos.
- D () O texto valoriza o papel das mulheres nas cozinhas quilombolas, por sua função congregadora e acolhedora.

09) Assinale a alternativa correta em relação ao texto 4.

- A () O pronome “ela” (linha 06) faz referência a “festa” (linha 05).
- B () A expressão “apesar de não parecer” (linha 02) pode ser substituída por “embora não pareça” sem desvio da variedade padrão da língua e sem prejuízo de significado.
- C () A expressão “Ao contrário do” (linhas 06-07) pode ser substituída por “De modo similar ao” sem desvio da variedade padrão da língua e sem prejuízo de significado.
- D () A palavra “só” (linha 07) significa “sozinho”.

Texto 5

Espécies ameaçadas de extinção

Em dezembro de 2013, o Centro Nacional de Conservação da Flora do Jardim Botânico do Rio de Janeiro (CNCFlora/JBRJ) concluiu a avaliação do estado de conservação de 4.617 espécies da flora brasileira. Esse estudo subsidiou a atualização da Lista Nacional Oficial de Espécies Ameaçadas de Extinção. Atualmente, são 2.113 espécies da fauna consideradas ameaçadas em diferentes categorias: Extinta na Natureza – EW; Criticamente em Perigo – CR; Em Perigo – EN; e Vulnerável – VU (ver tabela abaixo). As principais ameaças identificadas são: perda de hábitat devido à expansão agrícola e grandes obras de infraestrutura; sobre-exploração e tráfico; e espécies exóticas invasoras.

Número de espécies ameaçadas por categoria de ameaça

Categoria de risco de extinção	Flora
Extinta na natureza (EW)	0
Criticamente em perigo (CR)	467
Em perigo (EN)	1.147
Vulnerável (VU)	499
Total de espécies	2.113

Fonte: Portarias MMA nº 443, de 18 de dezembro de 2014.

MINISTÉRIO DO MEIO AMBIENTE. *Biodiversidade-Flora*.
Disponível em: <https://antigo.mma.gov.br/mma-em-numeros/biodiversidade-flora>. [Adaptado].

10) Em relação ao texto 5, identifique se as afirmativas abaixo são verdadeiras (V) ou falsas (F) e assinale a alternativa com a sequência correta de cima para baixo.

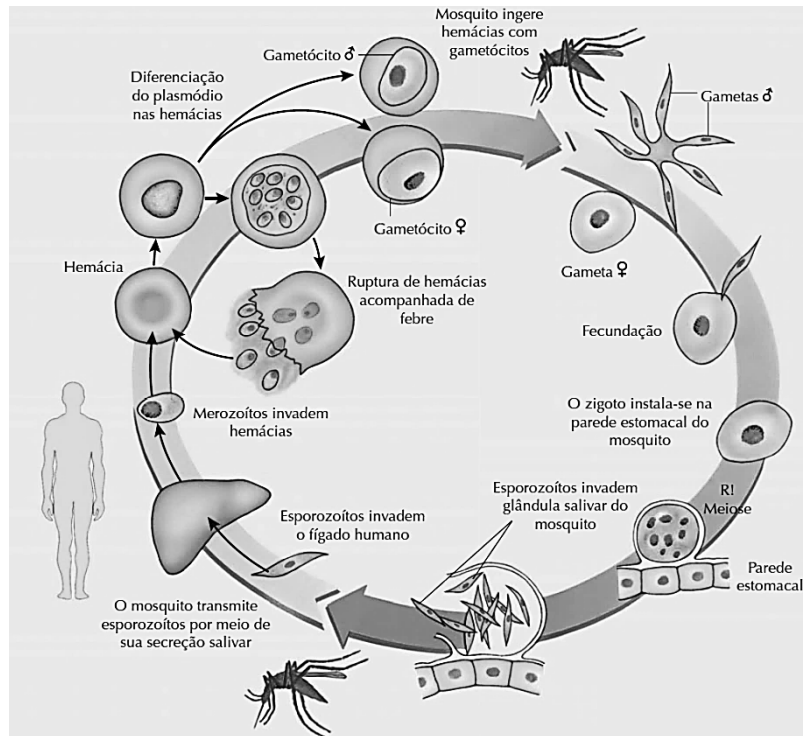
- () O CNCFlora/JBRJ avaliou 4.617 espécies da fauna e concluiu que 80% delas estão em situação de ameaça grave de desaparecimento.
- () O texto apresenta uma lista de espécies de flora que estão ameaçadas de extinção, com base em quatro categorias valorativas dos diferentes níveis de perigo.
- () Existe uma Lista Nacional Oficial de Espécies Ameaçadas de Extinção, que fornece dados quantitativos sobre a situação de conservação de espécies da flora brasileira.
- () As ameaças que afetam a flora brasileira incluem perda de hábitat, sobre-exploração e presença de outras espécies invasoras.
- () Os perigos que incidem sobre a flora brasileira incluem desmatamento, contrabando de espécies exóticas e ausência de espaços de preservação permanente.

- A () F – V – V – V – F
- B () F – V – F – V – V
- C () V – F – V – F – F
- D () V – V – V – F – F

CONHECIMENTOS GERAIS

Biologia

Observe a figura e responda às questões 11 a 13.



Representação esquemática do ciclo do *Plasmodium vivax*, agente causador de uma das formas de malária humana.
Fonte: AMABIS, J. M.; MARTHO, G. R. *Biologia: Biologia dos organismos*. v. 2. 3. ed. São Paulo: Moderna, 2009. p. 126.

11) Qual é o tipo de reprodução do protozoário *Plasmodium vivax* nos seres humanos e nas fêmeas do mosquito *Anopheles* sp., respectivamente?

- A () Sexuada e assexuada.
- B () Assexuada e assexuada.
- C () Sexuada e sexuada.
- D () Assexuada e sexuada.

12) Qual é a classificação da relação ecológica entre os seres humanos e as fêmeas do mosquito *Anopheles* sp.?

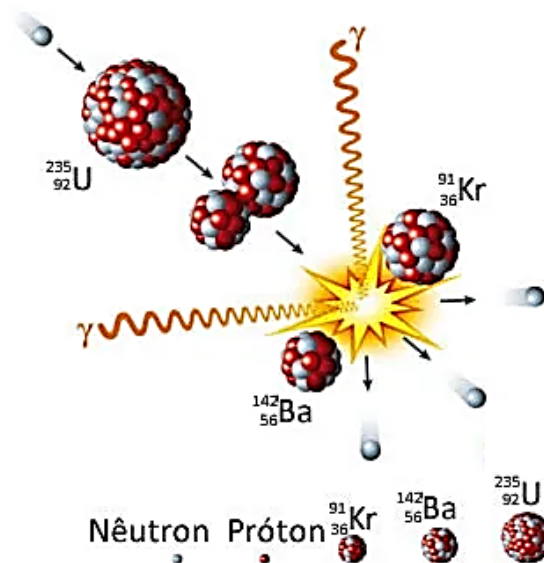
- A () Interespecífica e harmônica.
- B () Intraespecífica e desarmônica.
- C () Interespecífica e desarmônica.
- D () Intraespecífica e harmônica.

13) Assinale a alternativa com medidas adequadas de prevenção da malária.

- A () Incentivar a construção de casas de alvenaria, sem esconderijos para os mosquitos *Anopheles* sp., e evitar a construção de casas de barro ou de pau a pique.
- B () Combater a proliferação do mosquito transmissor e impedir sua picada.
- C () Lavar bem frutas e legumes, eliminando os ovos dos mosquitos *Anopheles* sp.
- D () Evitar relações sexuais com pessoas contaminadas com o protozoário *Plasmodium vivax*.

Química

- 14) As usinas nucleares se baseiam em processos de fissão de núcleos de urânio para produzir energia suficiente para aquecer a água e transformá-la em vapor, que movimenta geradores de eletricidade. O processo de fissão representado pela equação $n + {}^{235}_{92}\text{U} \rightarrow {}^{142}_{56}\text{Ba} + {}^{91}_{36}\text{Kr} + 3n$ (n representa um nêutron) é ilustrado abaixo.

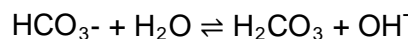


Disponível em: <https://brasilecola.uol.com.br/quimica/reacoes-fissao-nuclear.htm>. [Adaptado].

Sobre o assunto, é correto afirmar que:

- A () na reação de fissão representada no enunciado, o urânio tem 143 nêutrons em seu núcleo.
B () os produtos da reação descrita no enunciado são isótopos do urânio, já que a soma do número de prótons de Ba e Kr corresponde ao número de prótons do urânio.
C () na fissão nuclear representada, ocorre a ejeção de elétrons, que se encontram no núcleo dos átomos envolvidos.
D () prótons e nêutrons coexistem no núcleo dos átomos em função da presença de elétrons no mesmo local, de modo a minimizar repulsões.

- 15) O fermento químico, tipicamente usado para a produção de bolos, é constituído majoritariamente de bicarbonato de sódio (NaHCO_3). Como o bicarbonato se decompõe lentamente, costuma-se fazer um teste para verificar se o fermento está “ativo”: adicionar uma pequena quantidade do fermento à água e verificar se há a formação de bolhas. Estas são oriundas da produção de CO_2 , como ilustram as equações abaixo, que devem ser utilizadas para avaliar as proposições que se seguem.



Assinale a alternativa correta, considerando reações a 25 °C.

- A () A mistura formada por CO_2 e água que resulta da decomposição do bicarbonato caracteriza uma solução, ou seja, é um sistema homogêneo.
B () Ao adicionar o bicarbonato de sódio à água, há uma reação de neutralização, já que a água é um ácido forte e o íon bicarbonato é uma base.
C () Ao adicionar o fermento químico à água, será produzida uma solução alcalina, com pH maior do que 7,0.
D () O íon bicarbonato é solúvel em água por interagir com as moléculas de H_2O por meio de ligações iônicas.

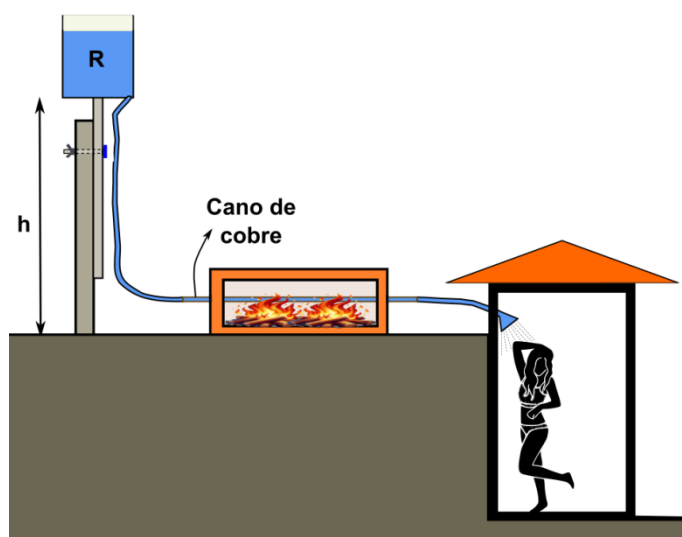
16) As ligações químicas são responsáveis por manter átomos e íons unidos e constituem modelos usados para descrever toda a matéria. A esse respeito, analise as afirmativas a seguir e assinale a alternativa correta.

- I. Ao adicionar sal de cozinha (NaCl) à água para o cozimento de um alimento, as moléculas de água formam ligações iônicas com os íons Na^+ e Cl^- , resultando na dissolução do sal.
- II. Em uma medalha olímpica formada por Au, Cu e Ag, os átomos se unem por ligações metálicas.
- III. Em ligações covalentes, há um compartilhamento de elétrons entre átomos ligados, como ocorre na molécula de oxigênio (O_2).
- IV. O arranjo geométrico de moléculas formadas por ligações covalentes será tetraédrico, independentemente dos átomos que estão ligados.
- V. Nas moléculas de etanol ($\text{CH}_3\text{CH}_2\text{OH}$) presentes em um produto de limpeza, os átomos de carbono, hidrogênio e oxigênio se unem por ligações iônicas, o que permite que o etanol permaneça quimicamente ligado à água e possa ser utilizado para a desinfecção de superfícies.

- A () Somente as afirmativas I, II e III estão corretas.
- B () Somente as afirmativas II e III estão corretas.
- C () Somente as afirmativas IV e V estão corretas.
- D () Somente as afirmativas I e V estão corretas.

Física

17) Em uma região remota, os moradores criaram um chuveiro que poderia fornecer água quente em dias de inverno. Para isso, colocaram um recipiente R com água a uma altura h , que poderia ser alterada, para que a água chegasse ao chuveiro. Todavia, antes de chegar ao chuveiro, a água passava por um cano de cobre que atravessava uma região onde existia uma fogueira, conforme a figura.



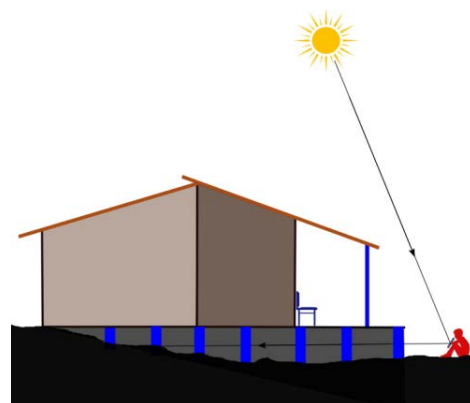
Considerando que a água não atinge 100°C ao passar pelo cano de cobre e que este não entra em fusão, é correto afirmar que:

- A () aumentar a altura h não altera a velocidade de saída da água no chuveiro.
- B () aumentar a altura h faz com que a água saia no chuveiro com maior temperatura.
- C () o nível da água no recipiente R não altera a velocidade de saída da água no chuveiro.
- D () a velocidade da água que atravessa o cano de cobre influencia a temperatura da água na saída no chuveiro.

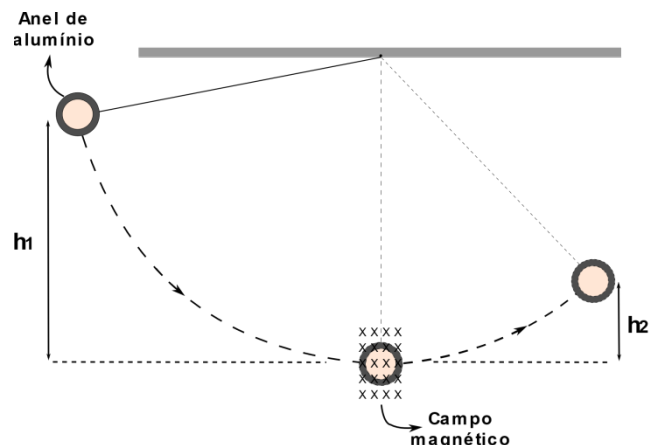
18) Um garoto utilizou um espelho plano para iluminar a área embaixo de sua casa, que havia sido construída em um terreno inclinado, como mostra a figura.

Com relação à situação descrita, é correto afirmar que:

- A () o espelho converge os raios do Sol para o seu foco.
- B () a imagem formada pelo espelho é virtual, menor e direita.
- C () a imagem formada pelo espelho não pode ser projetada em uma parede.
- D () o espelho funciona por meio do fenômeno da refração da luz.



- 19) Um pêndulo, formado por um anel de alumínio preso por um barbante, é abandonado de uma altura h_1 e, após passar por uma região de campo magnético uniforme (ponto mais baixo de sua trajetória), sobe até uma altura h_2 , como mostra a figura.



Considerando o movimento do anel da altura h_1 até a altura h_2 , é correto afirmar que:

- A () o trabalho da força magnética sobre o anel de alumínio é um trabalho resistente.
 B () no movimento representado na figura, ocorreu a conservação da energia mecânica do anel de alumínio.
 C () no movimento representado na figura, a energia potencial gravitacional do anel é conservada.
 D () a força peso do anel de alumínio não realizou trabalho no movimento representado na figura.

Matemática

Formulário

$a_n = a_1 + (n - 1) \cdot r$	$S_n = \frac{(a_1 + a_n) \cdot n}{2}$	$a_n = a_1 \cdot q^{n-1}$	$S_n = a_1 \cdot \frac{q^n - 1}{q - 1}$
-------------------------------	---------------------------------------	---------------------------	---

- 20) Maria tem uma pequena fábrica de bolos e vende cada unidade por R\$ 24,80. O custo total de produção consiste numa taxa fixa de R\$ 350,00 mais o custo de R\$ 12,30 por unidade produzida. Se a fábrica vender 28 bolos, então é correto afirmar que Maria:

- A () terá lucro superior a R\$ 130,00.
 B () não terá lucro ou prejuízo.
 C () terá prejuízo inferior a R\$ 20,70.
 D () conseguirá pagar somente as despesas fixas de produção.

- 21) Analise as afirmativas a seguir e assinale a alternativa correta.

- I. Se a e b são números reais não nulos tais que $a \neq -b$, então $\frac{1}{a+b} = \frac{1}{a} + \frac{1}{b}$.
 II. Se x_1 e x_2 são raízes da equação $2x^2 + 5x - 3 = 0$, então $x_1 + x_2 \in \mathbb{Z}$.
 III. Se $m = (3^2 \cdot 5^{-1})^4 \cdot (3^{-1} \cdot 25)^{-2}$, então $m = \frac{3^{10}}{5^8}$.
 IV. Se em maio o arroz teve um aumento de 10% e em junho um aumento de 8%, então o aumento no bimestre maio/junho foi de 18,8%.
 V. Se, numa progressão geométrica de números reais, o segundo termo é 16 e o quinto é 2, então o primeiro termo dessa progressão é 64.

- A () Somente as afirmativas III e V estão corretas.
 B () Somente as afirmativas I e II estão corretas.
 C () Somente as afirmativas II e IV estão corretas.
 D () Somente as afirmativas III e IV estão corretas.

- 22)** Pedro deseja fazer um painel em uma das paredes de seu quarto. Para isso, dividiu a parede selecionada em três faixas verticais retangulares, todas com a mesma largura, e quer pintar cada faixa com uma cor diferente. Se ele dispõe das cores amarela, verde, azul, cinza e branca, então de quantos modos diferentes ele poderá pintar o painel?
- A () 60.
B () 45.
C () 120.
D () 30.
- 23)** Quantas caixas cúbicas com lados de 15 cm cabem em uma caixa maior, no formato de um paralelepípedo com 2,1 m de comprimento, 0,9 m de largura e 0,6 m de altura?
- A () 75.
B () 756.
C () 24.
D () 336.
- 24)** Em um plano, dois pontos distintos, A e B, são equidistantes de um ponto C. Sabendo-se que o ponto A está ao norte do ponto C e que o ponto C está ao leste do ponto B, é correto afirmar que:
- A () a distância de A até B é igual à soma das distâncias de A até C e de B até C.
B () a distância de A até B é menor que a soma das distâncias de A até C e de B até C.
C () a distância de A até B é maior do que a soma das distâncias de A até C e de B até C.
D () as distâncias de A até B, de A até C e de B até C são iguais.

História

- 25)** Leia o excerto abaixo.

Trabalhadores, acabei de assinar o decreto da SUPRA (Superintendência de Reforma Agrária) com o pensamento voltado para a tragédia do irmão brasileiro que sofre no interior de nossa Pátria. Ainda não é aquela reforma agrária pela qual lutamos. [...] O que se pretende com o decreto que considera de interesse social para efeito de desapropriação as terras que ladeiam eixos rodoviários, leitos de ferrovias, açudes públicos federais e terras beneficiadas por obras de saneamento da União é tornar produtivas áreas inexploradas ou subutilizadas, ainda submetidas a um comércio especulativo, odioso e intolerável.

Discurso do presidente João Goulart no comício da Central do Brasil em 13 de março de 1964.
Disponível em: <https://memoria.ebc.com.br/cidadania/2014/03/discurso-de-jango-na-central-do-brasil-em-1964>.

Com base no texto, na história da luta pela terra e no contexto histórico da época, é correto afirmar que:

- A () o decreto de João Goulart objetivava desapropriar áreas não aproveitadas às margens de rodovias e ferrovias e torná-las produtivas.
B () as Ligas Camponesas seguiam a orientação do Partido Comunista Brasileiro de evitar os conflitos e buscaram, pela negociação com os latifundiários, a melhor distribuição de terras no Brasil sem uso de instrumentos de força.
C () as Ligas Camponesas foram um movimento guerrilheiro que manipulou trabalhadores rurais de vários estados brasileiros – como Pernambuco e Paraíba – nas décadas de 1950 e 1960 e incitou o conflito entre os donos de terra e seus empregados, com o objetivo de implantar o comunismo no Brasil.
D () em seu discurso, João Goulart critica os trabalhadores sem-terra, que, ao receber as terras do governo, vendem e se aproveitam da boa-fé do governo para praticar a especulação imobiliária.

26) Observe as imagens abaixo.



BRAICK, P. R.; MOTA, M. B. *História: das cavernas ao terceiro milênio*. Vol. 3. São Paulo: Moderna, 2016. p. 109.

Sobre o Muro de Berlim e a Alemanha após a Segunda Guerra Mundial, é correto afirmar que:

- A () Berlim estava situada na divisa entre a Alemanha Ocidental e a Alemanha Oriental, e o Muro de Berlim estabelecia a fronteira entre os dois países.
- B () no imediato pós-guerra, a Alemanha Oriental adotou uma economia planificada, inspirada no modelo chinês, enquanto a Alemanha Ocidental adotou o neoliberalismo, sem serviços de educação e saúde públicos oferecidos pelo Estado.
- C () as zonas administradas por britânicos, franceses e americanos fundiram-se e formaram a República Federal da Alemanha (RFA), conhecida como Alemanha Ocidental, enquanto a área controlada pelos soviéticos passou a se chamar República Democrática Alemã (RDA), conhecida como Alemanha Oriental.
- D () a reunificação da capital alemã com a queda do Muro de Berlim em 1990 incorporou o lado capitalista ao lado comunista, representando uma vitória soviética na Guerra Fria.

27) Analise as afirmativas a seguir e assinale a alternativa correta sobre a história do Quilombo dos Palmares.

- I. Os quilombos (ou mocambos) surgiram no período colonial. Tais espaços eram compostos por uma variada gama de pessoas, tais como escravizados fugidos, indígenas, pessoas perseguidas pelo poder colonial e brancos pobres.
- II. O menor quilombo do Brasil foi o Quilombo dos Palmares. Estima-se que Palmares tivesse apenas 500 pessoas em seu auge, na Serra da Barriga, no atual estado de Santa Catarina.
- III. Diversas expedições holandesas e portuguesas tentaram destruir Palmares. Foi só em 1694 que o quilombo foi invadido e destruído. Zumbi foi assassinado um ano depois, no dia 20 de novembro.
- IV. O Dia Nacional de Zumbi e da Consciência Negra no Brasil foi oficializado logo depois da sua morte, no ano de 1695. Nas comemorações relativas à data, a corte portuguesa homenageou a bravura da população negra do Brasil com uma estátua de Zumbi no Centro de Lisboa, em Portugal.

- A () Somente as afirmativas I, II e III estão corretas.
- B () Somente as afirmativas I e III estão corretas.
- C () Somente as afirmativas II e IV estão corretas.
- D () Todas as afirmativas estão corretas.

Geografia

28) Leia o excerto abaixo, que trata da desconcentração industrial no território brasileiro, e assinale a alternativa correta.

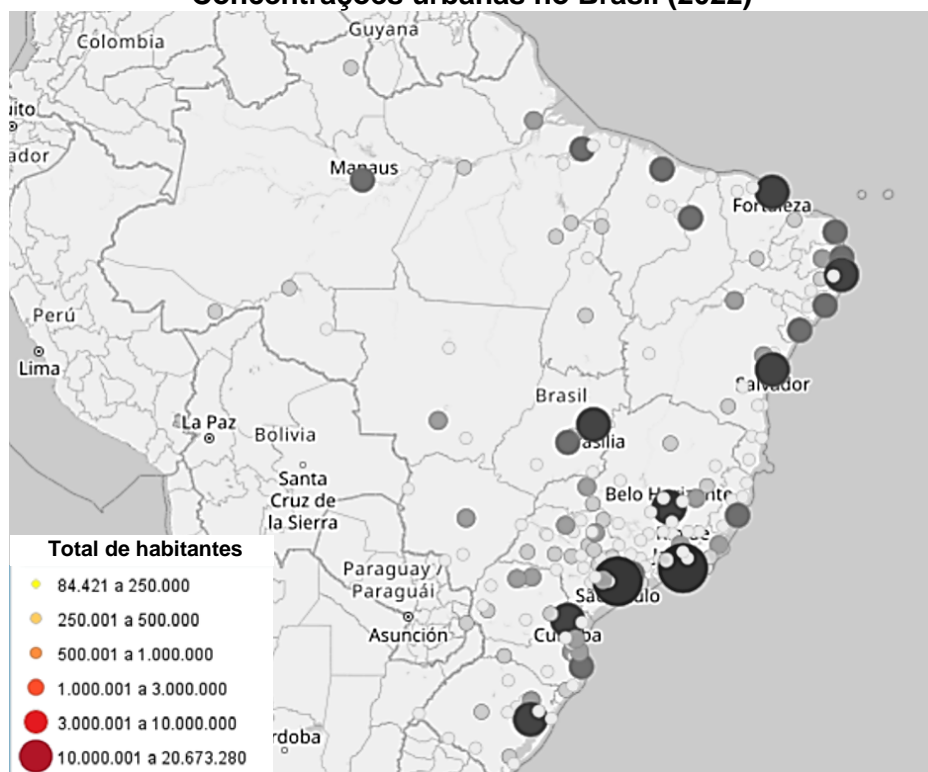
A divisão inter-regional da indústria que se consolidou até a década de 1980 alocou para a região mais dinâmica industrialmente os ramos de maior densidade de capital e tecnológica. Depois de atingir o máximo de concentração industrial no estado de São Paulo, em meados da década de 1970, iniciou-se trajetória de desconcentração das atividades de menor intensidade técnica para os demais estados e regiões do país.

Disponível em: https://observadr.org.br/wp-content/uploads/2021/08/210722_lv_brasil_book.pdf. p. 108.

- A () A região Sul atraiu atividades industriais desse processo de desconcentração industrial por conta de sua posição geográfica, disponibilidade de infraestrutura em transportes e comunicação, incentivos e qualificação da força de trabalho.
- B () Mesmo com imensos incentivos fiscais e linhas de crédito, a região Centro-Oeste não teve crescimento das atividades industriais, tanto em valor como em segmentos da indústria, e permanece com a produção de matéria-prima da agropecuária.
- C () A região Nordeste foi a que mais recebeu plantas industriais de diversos segmentos com a desconcentração industrial do Sudeste, sendo a mineração e a agroindústria segmentos de destaque no agreste.
- D () A região Sudeste reduziu a sua participação na extração e no refino de petróleo e na produção de álcool da cana-de-açúcar com a migração dessas atividades industriais para as regiões Sul e Centro-Oeste.

29) Analise a figura abaixo e assinale a alternativa correta.

Concentrações urbanas no Brasil (2022)



Disponível em: <https://censo2022.ibge.gov.br/apps/pgi/#/mapa>.

- A () As regiões Centro-Oeste e Norte, que são as menos povoadas do território, não apresentam concentrações urbanas com mais de um milhão de habitantes.
- B () As cidades de Rio de Janeiro e São Paulo, que são consideradas megacidades pelo IBGE, concentram populações similares às das demais capitais do Brasil.
- C () As concentrações de população urbana na região Norte superam em números absolutos os totais populacionais da região Nordeste.
- D () As metrópoles brasileiras apresentam as maiores concentrações populacionais do território, como é apresentado na figura.

- 30) Para estabelecer uma relação entre o tamanho real de um fenômeno na superfície da Terra e sua representação no mapa, é utilizado o recurso da escala. Sobre esse recurso, assinale a alternativa correta.
- A () As escalas pequenas são utilizadas para representar a planta de uma cidade, de uma propriedade rural ou até de um prédio, com detalhes dos espaços menores.
- B () As escalas podem ser pequenas ou grandes; elas são consideradas pequenas quando a representação dos objetos é reduzida o bastante para caber no papel, diminuindo a quantidade de detalhes.
- C () As escalas menores são apresentadas de forma numérica e as escalas maiores, de forma gráfica.
- D () A representação de um lugar é limitada a um tipo de escala, ou seja, não é possível integrar escalas grandes e pequenas na análise.

REDAÇÃO

Instruções

- Leia atentamente a proposta.
- Não escreva em versos. Use linguagem clara e a variedade padrão da língua portuguesa.
- Transcreva sua redação de forma legível no espaço das 30 linhas da folha oficial.
- Textos a lápis, na folha de rascunho ou escritos no verso da folha oficial de redação não serão avaliados.
- Será atribuído zero à redação com fuga total do tema, resultante de plágio, escrita em versos ou com identificação do(a) candidato(a).

Atenção: O espaço para rascunho da redação encontra-se na página 14 deste caderno.
Não assine nem utilize seu nome de forma alguma na folha oficial.

PROPOSTA

Leia o excerto abaixo e escreva uma dissertação que aborde a relação das pessoas com a preservação do planeta.

Eu não vou me salvar sozinho de nada, estamos todos enrascados. E quando eu percebo que sozinho não faço a diferença, me abro para outras perspectivas. É dessa afetação pelos outros que pode sair uma outra compreensão sobre a vida na Terra. Se você ainda vive a cultura de um povo que não perdeu a memória de fazer parte da natureza, você é herdeiro disso, não precisa resgatá-la, mas se você passou por essa experiência urbana intensa, de virar um consumidor do planeta, a dificuldade de fazer o caminho de volta deve ser muito maior.

KRENAK, A. *A vida não é útil*. São Paulo: Companhia das Letras, 2020. p. 104.

FOLHA DE RASCUNHO – REDAÇÃO
ESTE RASCUNHO NÃO SERÁ AVALIADO

01	
02	
03	
04	
05	
06	
07	
08	
09	
10	
11	
12	
13	
14	
15	
16	
17	
18	
19	
20	
21	
22	
23	
24	
25	
26	
27	
28	
29	
30	

RASCUNHO

TRANSCREVA SUA REDAÇÃO PARA A FOLHA OFICIAL.

TABELA PERIÓDICA DOS ELEMENTOS

TABELA PERIÓDICA DOS ELEMENTOS																	
1												18					
1	2																
1,008(1) H	He																
HIDROGÊNIO																	
Número atômico																	
3	4	5	6	7	8	9	10	11	12	13	14	15	16	17	18		
3	4	5	6	7	8	9	10	11	12	13	14	15	16	17	18		
3	4	5	6	7	8	9	10	11	12	13	14	15	16	17	18		
3	4	5	6	7	8	9	10	11	12	13	14	15	16	17	18		
3	4	5	6	7	8	9	10	11	12	13	14	15	16	17	18		
3	4	5	6	7	8	9	10	11	12	13	14	15	16	17	18		
3	4	5	6	7	8	9	10	11	12	13	14	15	16	17	18		
3	4	5	6	7	8	9	10	11	12	13	14	15	16	17	18		
3	4	5	6	7	8	9	10	11	12	13	14	15	16	17	18		
3	4	5	6	7	8	9	10	11	12	13	14	15	16	17	18		
3	4	5	6	7	8	9	10	11	12	13	14	15	16	17	18		
3	4	5	6	7	8	9	10	11	12	13	14	15	16	17	18		
3	4	5	6	7	8	9	10	11	12	13	14	15	16	17	18		
3	4	5	6	7	8	9	10	11	12	13	14	15	16	17	18		
3	4	5	6	7	8	9	10	11	12	13	14	15	16	17	18		
3	4	5	6	7	8	9	10	11	12	13	14	15	16	17	18		
3	4	5	6	7	8	9	10	11	12	13	14	15	16	17	18		
3	4	5	6	7	8	9	10	11	12	13	14	15	16	17	18		
3	4	5	6	7	8	9	10	11	12	13	14	15	16	17	18		
3	4	5	6	7	8	9	10	11	12	13	14	15	16	17	18		
3	4	5	6	7	8	9	10	11	12	13	14	15	16	17	18		
3	4	5	6	7	8	9	10	11	12	13	14	15	16	17	18		
3	4	5	6	7	8	9	10	11	12	13	14	15	16	17	18		
3	4	5	6	7	8	9	10	11	12	13	14	15	16	17	18		
3	4	5	6	7	8	9	10	11	12	13	14	15	16	17	18		
3	4	5	6	7	8	9	10	11	12	13	14	15	16	17	18		
3	4	5	6	7	8	9	10	11	12	13	14	15	16	17	18		
3	4	5	6	7	8	9	10	11	12	13	14	15	16	17	18		
3	4	5	6	7	8	9	10	11	12	13	14	15	16	17	18		
3	4	5	6	7	8	9	10	11	12	13	14	15	16	17	18		
3	4	5	6	7	8	9	10	11	12	13	14	15	16	17	18		
3	4	5	6	7	8	9	10	11	12	13	14	15	16	17	18		
3	4	5	6	7	8	9	10	11	12	13	14	15	16	17	18		
3	4	5	6	7	8	9	10	11	12	13	14	15	16	17	18		
3	4	5	6	7	8	9	10	11	12	13	14	15	16	17	18		
3	4	5	6	7	8	9	10	11	12	13	14	15	16	17	18		
3	4	5	6	7	8	9	10	11	12	13	14	15	16	17	18		
3	4	5	6	7	8	9	10	11	12	13	14	15	16	17	18		
3	4	5	6	7	8	9	10	11	12	13	14	15	16	17	18		
3	4	5	6	7	8	9	10	11	12	13	14	15	16	17	18		
3	4	5	6	7	8	9	10	11	12	13	14	15	16	17	18		
3	4	5	6	7	8	9	10	11	12	13	14	15	16	17	18		
3	4	5	6	7	8	9	10	11	12	13	14	15	16	17	18		
3	4	5	6	7	8	9	10	11	12	13	14	15	16	17	18		
3	4	5	6	7	8	9	10	11	12	13	14	15	16	17	18		
3	4	5	6	7	8	9	10	11	12	13	14	15	16	17	18		
3	4	5	6	7	8	9	10	11	12	13	14	15	16	17	18		
3	4	5	6	7	8	9	10	11	12	13	14	15	16	17	18		
3	4	5	6	7	8	9	10	11	12	13	14	15	16	17	18		
3	4	5	6	7	8	9	10	11	12	13	14	15	16	17	18		
3	4	5	6	7	8	9	10	11	12	13	14	15	16	17	18		
3	4	5	6	7	8	9	10	11	12	13	14	15	16	17	18		
3	4	5	6	7	8	9	10	11	12	13	14	15	16	17	18		
3	4	5	6	7	8	9	10	11	12	13	14	15	16	17	18		
3	4	5	6	7	8	9	10	11	12	13	14	15	16	17	18		
3	4	5	6	7	8	9	10	11	12	13	14	15	16	17	18		
3	4	5	6	7	8	9	10	11	12	13	14	15	16	17	18		
3	4	5	6	7	8	9	10	11	12	13	14	15	16	17	18		
3	4	5	6	7	8	9	10	11	12	13	14	15	16	17	18		
3	4	5	6	7	8	9	10	11	12	13	14	15	16	17	18		
3	4	5	6	7	8	9	10	11	12	13	14	15	16	17	18		
3	4	5	6	7	8	9	10	11	12	13	14	15	16	17	18		
3	4	5	6	7	8	9	10	11	12	13	14	15	16	17	18		
3	4	5	6	7	8	9	10	11	12	13	14	15	16	17	18		
3	4	5	6	7	8	9	10	11	12	13	14	15	16	17	18		

Atenção: para saber como obter uma tabela periódica com muitas outras informações adicionais, acesse www.s bq.org.br/divulgacao



**UNIVERSIDADE FEDERAL DE SANTA CATARINA
COPERVE – COMISSÃO PERMANENTE DO VESTIBULAR
PROCESSO SELETIVO PARA AS VAGAS SUPLEMENTARES
PARA INDÍGENAS E QUILOMBOLAS – UFSC/2025**

Edital 11/2024/COPERVE

Atenção: NÃO ABRA este caderno antes da autorização do fiscal

I N S T R U Ç Õ E S

- O tempo total para a resolução desta prova (**Língua Portuguesa, Conhecimentos Gerais e Redação**) é de **quatro horas**, incluindo o tempo destinado ao preenchimento do cartão-resposta e da folha oficial de redação.
- Confira, no cartão-resposta, seu nome, número de inscrição e registre essas informações nos espaços abaixo. Assine no local indicado. Verifique, no cartão-resposta, se há marcações indevidas nos campos destinados às respostas. Se houver, comunique imediatamente ao fiscal.
- Depois da autorização do fiscal, verifique se faltam folhas neste caderno, se a sequência de **trinta** questões está correta e se há imperfeições gráficas que possam causar dúvidas. Se houver, comunique imediatamente ao fiscal.
- As questões objetivas contêm **quatro** alternativas de resposta (**A, B, C e D**), das quais apenas **uma é correta**.
- A interpretação das questões é parte da prova, não sendo permitidas perguntas aos fiscais. Use os espaços e/ou as páginas em branco para rascunho. Não destaque folhas do caderno de provas, **exceto** a grade de respostas abaixo, que poderá ser levada com você.
- Utilize caneta esferográfica de tinta **preta** (preferencialmente) ou **azul** para transcrever as respostas da prova objetiva para o cartão-resposta e a redação para a folha oficial. O cartão-resposta será o único documento válido para efeito de correção da prova objetiva. Em hipótese alguma ocorrerá sua substituição por erro de preenchimento ou por qualquer dano causado por você.
- Durante a realização da prova, não poderá ocorrer comunicação de qualquer tipo entre candidatos, porte/uso de material didático-pedagógico, telefone celular, relógio (qualquer tipo), fone de ouvido, protetor auricular, armas, chapéu, boné, gorro e demais acessórios de chapelaria, óculos escuros, calculadora, controle remoto, *tags*, chaves eletrônicas, cigarro eletrônico, *tablet*, *pen drive*, copo/garrafa digital, cartões eletrônicos, dispositivos vestíveis (*wearable tech*) ou de qualquer tipo de aparelho eletrônico.
- Caso esteja portando algum dos objetos mencionados acima, ele deverá ser embalado, identificado e deixado sob a carteira/cadeira antes do início da prova. Embalagens para tal fim serão fornecidas pela COPERVE/UFSC. Objetos eletrônicos deverão estar desligados.
- A partir das **16h**, caso tenha terminado, você poderá entregar o material de prova ao fiscal e retirar-se definitivamente do local da prova.
- Os **três** últimos candidatos deverão retirar-se do local simultaneamente após entregar o material de prova e assinar a ata.
- Para conferir suas respostas com o gabarito oficial quando de sua divulgação, anote-as na grade de respostas abaixo.

NOME	Nº DE INSCRIÇÃO
ASSINATURA	



GRADE DE RESPOSTAS (Somente esta parte poderá ser destacada)

QUESTÕES	01	02	03	04	05	06	07	08	09	10	11	12	13	14	15
RESPOSTAS															

QUESTÕES	16	17	18	19	20	21	22	23	24	25	26	27	28	29	30
RESPOSTAS															